

# Suivis ornithologiques sur la Réserve écologique de la Raho

Du 15/07/2022 au 15/07/2023



**GROUPE ORNITHOLOGIQUE DU ROUSSILLON**

**Octobre 2023**



*Photo de couverture : B. Volland/GOR*

*Rédaction de la synthèse (citation recommandée): Y. Aleman, F. Olivier & F. Gilot ; Groupe Ornithologique du Roussillon*

*Relecture : E. Beck/GOR*

GRUPE ORNITHOLOGIQUE DU ROUSSILLON

4, Rue Béranger

66 000 PERPIGNAN

04 68 51 20 01

<https://www.gor66.fr/>

## Préambule

L'actuelle retenue de La Raho a été aménagée en 1977 par le Conseil Général des Pyrénées-Orientales. Si, historiquement, un lac naturel de 150ha existait au même endroit, il fut, dès le début du XIX siècle, considéré comme inutile par la population locale, voire dangereux du fait de la transmission de maladies. Intégralement asséché en 1854, les terres qui en résultèrent furent alors utilisées à des fins agricoles pendant plus d'un siècle (voir Figure 1 ci-après).

La réserve écologique la Raho est une petite retenue annexe au lac principal, créée en 1978. S'étendant sur une quinzaine d'hectares environ, cette zone humide fermée au public constitue une des rares oasis de nature au sein de la plaine du Roussillon.

C'est ainsi qu'au début des années 2000 le Groupe Ornithologique du Roussillon (GOR) saisit l'opportunité de devenir co-gestionnaire de la réserve écologique avec le Conseil Général. Dès lors, le GOR s'est investi – en grande partie bénévolement – en réalisant différentes actions de gestion (plantation de haie, pose de nichoirs, réalisation de mares temporaires, etc.) et de connaissance (suivi des oiseaux d'eau hivernants et des ardéidés nicheurs, baguage des oiseaux en migration, etc.).

Surtout, le conseil des écologues du GOR a également permis les derniers aménagements majeurs sur la pièce d'eau : création d'un îlot - permettant la reproduction des ardéidés - et d'une vasière pour les limicoles hivernants ou migrateurs.

En 2019, un état précis des communautés d'oiseaux nicheurs, des libellules et des papillons (diurnes et nocturnes) a été réalisé par le GOR afin de pouvoir bénéficier d'un état initial qui pourra être comparé aux suivis ultérieurs.

Ce rapport fait le point sur les activités du GOR sur la réserve écologique de la Raho en 2022/2023.



Carte de l'état-major de 1820-1866

Carte Cassini du XVIII



Photographie aérienne du 15/05/1942



Photographie aérienne du 30/07/1962



Photographie aérienne du 17/06/1977



Photographie aérienne du 17/07/1980

**Figure 1** : Evolution du paysage entourant la réserve écologique de La Raho depuis le XIXème siècle.

Comme chaque année, le GOR a réalisé en 2022 et 2023 divers suivis permettant d'évaluer la richesse avifaunistique de la Réserve écologique de la retenue de La Raho gérée par le Département des Pyrénées-Orientales. Pour ce faire, nous avons réalisé (au minimum) un passage mensuel sur le site et avons noté toutes les espèces présentes ainsi que leurs effectifs.

**Ainsi, nous avons pu recueillir plus de 1834 données sur la période allant du 15/07/2022 au 15/07/2023 (cf annexe) et relever la présence de 126 espèces d'oiseaux (125 sur la période précédente).**

## **1- Comptages des oiseaux d'eau hivernants et des dortoirs de Grands Cormorans / Ardéidés**

Ces comptages sont effectués une fois par mois, de septembre à mars (en principe les 2<sup>èmes</sup> week-end) depuis la digue séparant la réserve du grand lac à l'aide d'une longue-vue. Par ailleurs, le site de la Raho fait partie des sites de référence suivis dans le cadre des comptages Wetlands International, effectués sur tous les plans d'eau européens à la mi-janvier chaque année et dont le GOR assure la coordination départementale. Il s'agit de compter de manière précise les différentes espèces d'oiseaux d'eau présentes sur site ainsi que de compter les Grands Cormorans et les ardéidés rejoignant en soirée, le dortoir situé au cœur de la réserve.

**1-a Comptages des oiseaux d'eau** : Grâce à ces comptages nous avons pu confirmer l'intérêt majeur de cette réserve pour l'hivernage de certaines espèces.

**La Sarcelle d'hiver (*Anas crecca*)** : 62 données de cette espèce ont été recueillies sur la période considérée. Les premières sont notées dès le 10/08/2022 puis l'effectif croît progressivement pour atteindre un maximum de 260 individus le 16/02/2023. Cet effectif confirme l'importance de la réserve pour l'hivernage de l'espèce dans les Pyrénées Orientales (premier site départemental) et en Languedoc-Roussillon. Cependant, nous notons une forte baisse par rapport à l'hiver 2021/2022 (max de 486 oiseaux). Cette baisse est peut-être due au faible niveau d'eau dans la réserve. Les dernières, tardives, sont observées le 06/04/2023.

**Le Fuligule morillon (*Aythya fuligula*)** : 65 données de cette espèce ont été recueillies. Pour les hivernants, le maximum est atteint le 16/02/2023 avec 119 individus. Les oiseaux stationnent essentiellement le long du grand îlot bien à l'abri du vent et les échanges sont fréquents avec le grand plan d'eau. Sur ce dernier, les stationnements peuvent-être perturbés par la pratique d'activités nautiques. Pour cette espèce également, la réserve reste le plus important site d'hivernage des Pyrénées-Orientales.

Deux autres espèces d'anatidés ont réalisé un hivernage complet sur la réserve : le **Canard colvert** (*Anas platyrhynchos*), le **Canard souchet** (*Anas clypeata*). En revanche, le **Fuligule milouin** (*Aythya ferina*) a quasiment déserté le site.

Le **Grèbe huppé** (*Podiceps cristatus*) bien que présent en hiver a vu ses effectifs fondre par rapport aux autres années, conséquence probable du faible niveau d'eau. Les oiseaux se sont reportés sur la grande retenue.

**1-b Suivis du dortoir de Grands Cormorans / Ardéidés :**

<b>Hiver 2022/2023</b>					
	<b>Grand Cormoran</b> <i>Phalacrocorax carbo</i>	<b>Héron garde-bœufs</b> <i>Bubulcus ibis</i>	<b>Aigrette garzette</b> <i>Egretta garzetta</i>	<b>Autres</b>	<b>TOTAL</b>
Septembre	0	0	0		<b>0</b>
Octobre	2	0	0		<b>2</b>
Novembre	29	0	0		<b>29</b>
Décembre	88	0	0		<b>88</b>
Janvier	167	0	0		<b>167</b>
Février	187	0	0		<b>187</b>

**Tableau 1 :** Effectifs hivernants de Grand Cormoran et d'ardéidés (hérons) sur la réserve durant l'hiver 2022/2023.

Notons les effectifs nettement inférieurs à ceux des années précédentes avec une absence totale des ardéidés (pour comparaison, les effectifs hivernants étaient compris entre 20 et 50 individus, toutes espèces confondues, lors de l'hiver 2022/2023). Le niveau d'eau très bas rendant accessible l'îlot abritant habituellement le dortoir en est probablement la cause.

## 2- Inventaire des espèces nicheuses

La sécheresse historique enregistrée sur la période et, par conséquent, un niveau d'eau très bas sur la réserve ont entraîné des conséquences désastreuses sur le succès de reproduction des ardéidés excepté pour le Héron cendré.

**Le Héron cendré** (*Ardea cinerea*) : 36 couples nicheurs sur l'îlot. Leur reproduction effective a été rendue possible grâce à leur phénologie de reproduction très précoce. Les Hérons cendrés ont ainsi bénéficié d'un niveau d'eau suffisant, permettant d'isoler l'îlot du rivage.

**Le Bihoreau gris** (*Nycticorax nycticorax*) : aucune observation de l'espèce au printemps 2023

**L'Aigrette garzette** (*Egretta garzetta*) : seulement deux couples se sont reproduits.

**Le Héron garde-bœufs** (*Bubulcus ibis*) : des 9 couveurs observés le 11/05/2023, il n'en restait que 3 le 19/06. Désertion liée à la baisse du niveau de l'eau rendant l'îlot accessible.

**Le Crabier chevelu** (*Ardeola ralloides*) : aucune preuve de reproduction de l'espèce en 2023 malgré l'observation d'un individu en juin.



Héron garde-bœufs et Tortues de Floride (J. Dalmau/GOR)

### 3- Espèces rares ou occasionnelles

Comme chaque année, nous avons l'occasion d'observer quelques espèces rares ou occasionnelles sur la réserve soit en période d'hivernage soit lors de haltes migratoires.

Ainsi, le niveau d'eau très bas a favorisé le stationnement de nombreux limicoles exploitant les vasières bordant la réserve. Pas moins de 15 espèces de cette famille ont été notées dont le rare **Bécasseau de Temminck** (*Calidris teminckii*). A noter également la présence remarquable de 4 **Avocettes élégantes** (*Recurvirostra avosseta*) le 23/02/2023. Il s'agit là de la deuxième mention de l'espèce sur la réserve. Première mention pour le **Chevalier arlequin** (*Tringa erythropus*) avec 2 oiseaux observés le 19/04/2023 et pour le **Chevalier sylvain** (*Tringa glareola*) avec un oiseau observé le 09/08/2022.

Au chapitre des raretés, nous avons relevé la présence d'une **Guifette leucoptère** (*Chlidonias leucopterus*) qui a stationné sur la réserve du 11 au 21/08/2022.

Enfin, signalons la présence d'un mâle de **Fauvette orphée** (*Sylvia hortensis*) qui a chanté une partie du printemps 2023 dans la réserve, ce qui est un fait nouveau pour le site.



Fauvette orphée (J. Dalmau/GOR)



## 4- Actions de gestion

### a. Pose de niochirs

Début 2023, nous avons renforcé le parc de niochirs à Rollier/Petit-duc existant dans la réserve. Ainsi, 4 nouveaux niochirs ont été posés (Figure 2 ci-dessous) en plus des 5 niochirs déjà en place.

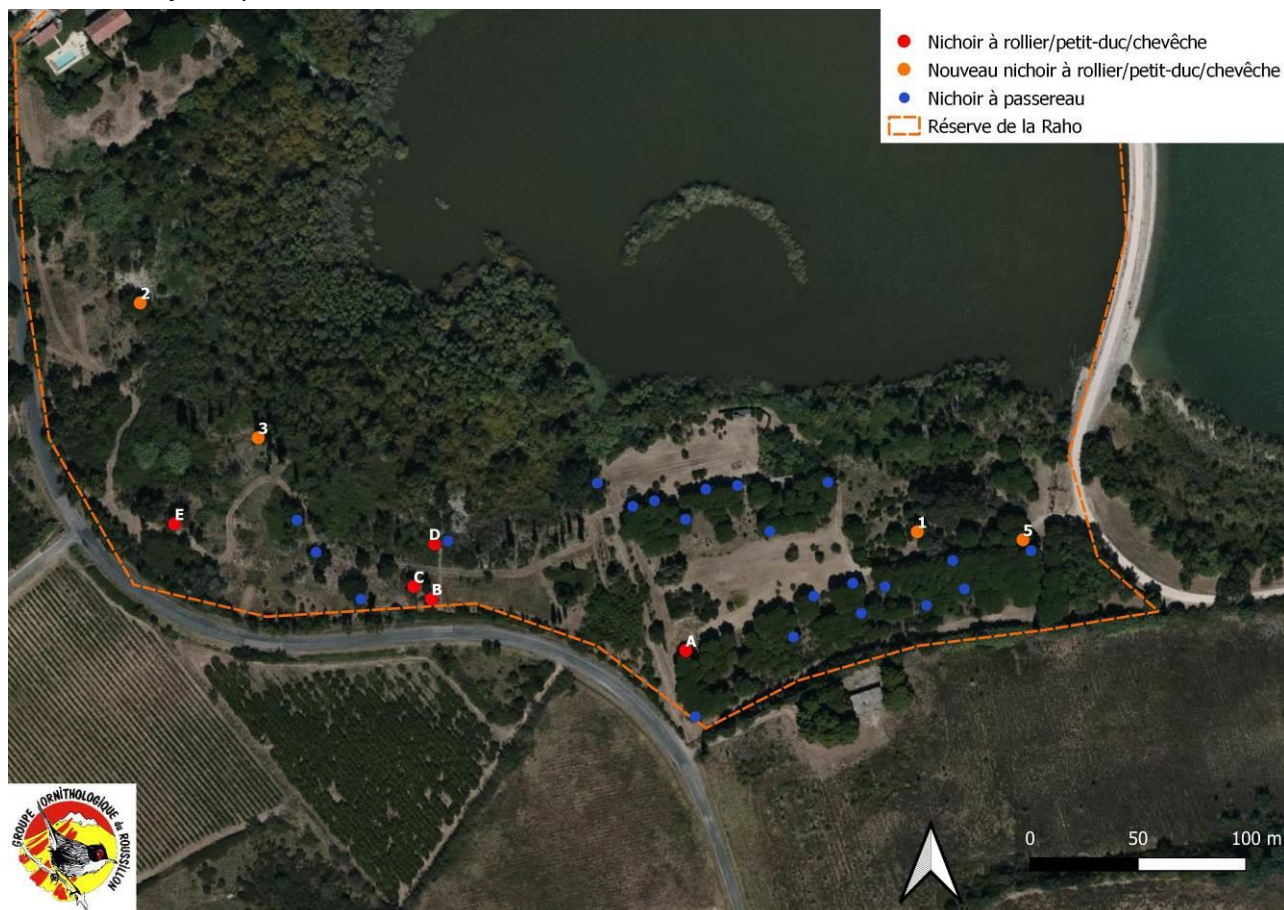


Figure 2 : localisation des niochirs, dont les nouveaux niochirs posés en 2023 (en orange), dans la réserve écologique de VDLR.

Contrôlés au printemps 2023, 3 niochirs ont été occupés cette année : 1 est occupé, comme chaque année, par la Chevêche d'Athéna (niochir A) et 2 autres ont été occupés par la Mésange charbonnière.



*Pose de nouveaux niohirs dans la réserve écolique en février 2023 (Y. Aleman/GOR)*

Signalons également la pose de 10 nichoirs à Moineau friquet au niveau des tables de pique-nique, non loin du parking sud.

Notons qu'au moins deux nichoirs ont été occupés dès la première année par cette espèce vulnérable.

Plus de détail sur le projet friquet mené par le GOR : <https://www.gor66.fr/operation-moineau-friquet>



*Deux des nichoirs à Moineau friquet posés autour de la retenue de VDLR (B. Volland/GOR)*

### b. Pose d'une plate-forme à cigogne blanche

Comme évoqué dans le rapport 2022, le projet de pose d'une plate-forme destiné à la reproduction de la Cigogne blanche est en cours.

Le cercle en métal a été conçu par une équipe de bénévoles du GOR et des contacts ont été pris avec ENEDIS pour récupérer un ancien pylône bois qui servira de support. Une expertise technique par les techniciens ENEDIS sur la possibilité d'utiliser leur équipement (camion avec foreuse) pour poser le pylône doit être menée à l'automne 2023.

Si des problèmes logistiques étaient rencontrés, en particulier au niveau de l'accessibilité poids lourd, une autre option consistant à poser la plate-forme sur un arbre préalablement étêté sera considérée.

## 5- Préconisations de gestion

Afin de pallier le fort déficit hydrique dans la réserve, et afin que les oiseaux d'eau hivernants puissent trouver un site propice, nous proposons une mesure d'urgence visant à créer une zone de quiétude pour l'hivernage des anatidés (canards) et la halte des migrateurs (limicoles notamment) sur la retenue principale, à proximité immédiate de la réserve à partir de l'hiver 2023/2024.

La carte ci-dessous localise un secteur, déjà favorable au stationnement des anatidés et à la halte des limicoles, qu'il conviendrait de sécuriser en y évitant tout dérangement d'août à mai.



*Figure 3 : Localisation proposée pour la délimitation d'une zone de quiétude pour les oiseaux d'eau hivernants sur la retenue principale de VDLR.*

Cette zone de quiétude pourrait être matérialisée par la pose d'une ligne d'eau constituée de bouées durant la période hivernale et accompagnée de panneaux de signalisation/sensibilisation.

Evidemment, cet aménagement devra être communiqué aux utilisateurs du plan d'eau, en particulier les pratiquants de sports nautiques.

En outre, au vu du développement d'une belle végétation en rive ouest de la grande retenue, juste dans la continuité de la digue, il serait souhaitable que cette ceinture de végétation soit mise en défens pour garantir la tranquillité de la faune en période de reproduction. Cette mise en défens (ganivelles ?) aura pour objectif principal de constituer une barrière physique destinée à empêcher les chiens, mais aussi les humains, de pénétrer dans cette zone.



*Figure 4 : localisation proposée pour une mise en défens de la ceinture de végétation au sud-ouest de la retenue principale de VDLR.*

La problématique de manque d'eau a eu de graves répercussions sur la faune des zones humides de la Raho. Le fait que l'îlot soit devenu accessible aux prédateurs, très tôt dans le printemps, a eu un impact fort sur les hérons blancs, en particulier le garde-boeufs . Il conviendra d'évaluer l'état de la ceinture de végétation aquatique après cette sécheresse exceptionnelle.



*Vue sur l'îlot depuis l'observatoire (septembre 2023 ; B. Voland/GOR)*

Enfin, il convient de signaler la recrudescence des intrusions (y compris avec animaux domestiques) dans la réserve écologique. Les niveaux d'eau très bas ne constituent plus une barrière naturelle et les zones exondées sont directement accessibles aux piétons depuis la digue.

Il semble donc nécessaire de mettre en place des panneaux qui indiquent la réserve écologique et l'interdiction d'y pénétrer.

*Ci-contre :*

*Intrusion d'un chien dans la réserve  
(F. Olivier/GOR)*



## 6- Conclusion

La situation climatique alarmante du département des Pyrénées-Orientales, impliquant un déficit chronique d'eau sur la retenue de la Raho et la réserve écologique attenante, pose des questions importantes sur l'évolution des capacités d'accueil de ce site pour de nombreuses espèces aquatiques.

Cependant, la présence de nombreuses espèces « terrestres », dont plusieurs espèces patrimoniales (listées sur les listes rouges ou faisant l'objet de Plans Nationaux d'Action), nécessite que les actions de gestion se poursuivent sur ce site, dont le principal atout reste sa tranquillité.

Notons que cette gestion du site doit être envisagée sur le long terme et que la durée de conventionnement actuelle (2 ans) n'est pas suffisante pour envisager une gestion conservatoire globale et ambitieuse.

Le programme d'Education à l'Environnement, à destination des scolaires, mérite d'être amplifié au vu du succès croissant rencontré auprès des écoles du département. Une adaptation liée à la situation est étudiée pour que l'intérêt pédagogique reste important malgré « l'abandon » possible de l'observatoire ornithologique actuel

Enfin, signalons que la réserve écologique est un site qui accueillent des travaux pratiques pour les étudiants de l'IUT de Perpignan (sous la coordination de Justine Renard) depuis 2 ans et qu'un projet tutoré y a été mené entre octobre 2022 et avril 2023 (cf documents en annexe).



*Séance d'éducation à l'environnement devant l'observatoire de la Raho (F. Olivier/GOR)*

## 7- Annexes

Liste des espèces contactées sur la réserve  
écologique de la Raho

Espèces	Nbre données sur la période juillet 2022/juillet 2023
Aigle botté	1
Aigrette garzette	61
Alouette lulu	2
Avocette élégante	1
Bécasseau de Temminck	2
Bécasseau minute	2
Bécasseau variable	3
Bécassine des marais	11
Bec-croisé des sapins	1
Bergeronnette grise	53
Bihoreau gris	25
Bondrée apivore	3
Bouscarle de Cetti	4
Bruant des roseaux	1
Bruant proyer	1
Bruant zizi	7
Busard des roseaux	1
Buse variable	11
Canard colvert	93
Canard siffleur	1
Canard souchet	19
Chardonneret élégant	25
Chevalier aboyeur	2
Chevalier arlequin	2
Chevalier culblanc	11
Chevalier gambette	1
Chevalier guignette	62
Chevalier sylvain	1
Chevêche d'Athéna	6
Choucas des tours	3
Circaète Jean-le-Blanc	2
Cisticole des joncs	5
Cochevis huppé	1
Corneille noire	6
Coucou geai	1
Coucou gris	1
Courlis cendré	1
Crabier chevelu	3
Échasse blanche	12
Effraie des clochers	1
Épervier d'Europe	1
Étourneau sansonnet	6
Faucon crécerelle	1
Fauvette à tête noire	19
Fauvette mélanocéphale	36
Fauvette orphée	3
Foulque macroule	64
Fuligule milouin	5
Fuligule morillon	65
Gallinule poule-d'eau	43
Geai des chênes	9
Gobemouche gris	10
Gobemouche noir	2
Goéland leucopnée	47
Grand Cormoran	85
Grand Gravelot	4
Grande Aigrette	4
Gravelot à collier interrompu	4
Grèbe castagneux	1
Grèbe huppé	52
Grimpereau des jardins	21
Grive draine	5

Grive musicienne	9
Guêpier d'Europe	17
Guifette leucoptère	5
Guifette moustac	9
Guifette noire	12
Héron cendré	108
Héron garde-boeufs	35
Hibou moyen-duc	2
Hirondelle de fenêtre	8
Hirondelle de rivage	4
Hirondelle rustique	24
Huppe fasciée	1
Hypolaïs polyglotte	9
Ibis falcinelle	5
Linotte mélodieuse	8
Loriot d'Europe	23
Martinet noir	14
Martin-pêcheur d'Europe	29
Merle noir	27
Mésange à longue queue	10
Mésange bleue	4
Mésange charbonnière	23
Mésange huppée	2
Milan noir	4
Moineau domestique	12
Moineau friquet	11
Mouette mélanocéphale	1
Mouette rieuse	58
Nette rousse	3
Oie à tête barrée	1
Oie cendrée	49
Ouette d'Égypte	27
Perdrix rouge	1
Petit Gravelot	32
Petit-duc scops	1
Pic de Sharpe	15
Pic épeiche	1
Pic épeichette	8
Pie bavarde	10
Pie-grièche à tête rousse	6
Pigeon biset domestique	2
Pigeon ramier	52
Pinson des arbres	5
Pipit farlouse	10
Pipit spioncelle	2
Pouillot de Bonelli	1
Pouillot véloce	12
Roitelet à triple bandeau	2
Rollier d'Europe	8
Rossignol philomèle	16
Rougegorge familier	20
Rougequeue à front blanc	1
Rougequeue noir	6
Sarcelle d'hiver	61
Serin cini	24
Sterne caspienne	7
Sterne hansel	3
Sterne pierregarin	1
Torcol fourmilier	1
Tourterelle des bois	6
Tourterelle turque	3
Troglodyte mignon	1
Vanneau huppé	2
Verdier d'Europe	2
<b>Total général</b>	<b>1834</b>



