



G.O.R. Infos n° 29

La gazette des naturalistes des Pyrénées-Orientales
Juin/Juillet 2020

Où est le monde d'après ? On nous avait dit que la nature serait mieux respectée, que les animaux reprendraient leurs droits, etc. Mais qu'en est-il réellement ? Quels sont les impacts visibles de ce confinement ? Eh bien pour celles et ceux qui font du terrain, rien de vraiment extraordinaire n'a été relevé. Bien au contraire ! Un seul exemple. Nos sternes naines qui avaient profité d'une relative tranquillité pour s'installer sur nos plages, se sont fait « virer » sans ménagement (malgré la mise en œuvre de tout un arsenal de protections) par des personnes avides de refaire bronzette ! Résultat : aucun couple de Sternes naines n'a pu réussir sa reproduction... La plus mauvaise année depuis longtemps pour cette espèce ! En fait, nous avons vécu une saison comme les autres, avec ses bonnes et ses mauvaises nouvelles. Parmi les bonnes, c'est tout de même l'apparition de deux nouvelles espèces pour le département ! Vous retrouverez tout cela dans les lignes qui suivent.

Yves Aleman

Chronique naturaliste juin/juillet 2020

Oiseaux : 18 819 données pour 228 espèces

Aigle de Bonelli (*Aquila fasciata*) : pour le couple des Corbières, l'envol de la jeune femelle s'est produit entre le 14 et le 17/06. Il s'agit là de la 2^e reproduction réussie pour ce couple depuis le changement de femelle observé en 2016. La productivité reste cependant très faible avec 2 jeunes produits depuis 2007 (soit 2 jeunes en 14 ans !!). En revanche le couple installé sur la frontière franco/espagnole a échoué dans sa reproduction. **Aigrette garzette** (*Egretta garzetta*) : encore des jeunes au nid à Villeneuve-de-la-Raho le 30/07 (Y.Aleman). **Alouette des champs** (*Alauda arvensis*) : le 23/06, une belle densité est relevée dans le secteur de la porteille de Morens (Mantet) au-dessus de 2400 m, 1 chanteur tous les 200 m environ (Th.Thomas). **Bécasseau cocorli** (*Calidris ferruginea*) : stationnement record sur l'étang de Canet : 27 le 30/07 (J.piette). **Bécassine des marais** (*Gallinago gallinago*) : 2 le 22/07 à Salses (B.Boscher). Il s'agit là de la première donnée estivale depuis 2016 !



Blongios nain (*Ixobrychus minutus*) : aucun oiseau détecté à Canet malgré recherches. Il n'a pas été contacté non plus en bordure du plan d'eau de Millas où un couple se reproduisait ces dernières années. En 2020, sa présence aura été seulement détectée à Salses (voir Gor Infos n° 28). La situation de ce petit ardéidé en France est vraiment préoccupante.

(Aquarelle de P. Mach).



Bruant ortolan (*Emberiza hortulana*) : 8 chanteurs le 23/06 sur les soulanes de Jujols (Q. Giraudon, F. Olivier). Très belle densité le 01/06 sur le secteur du Mont Pla à Opoul-Périllos (12 chanteurs sur 80 ha échantillonnés, F. Olivier). **Busard cendré** (*Circus pygargus*) : un premier migrateur sur le chemin du retour le 25/07 à Eyne (A.Fonteneau). **Caille des blés** (*Coturnix coturnix*) : peu de données en dehors de la Cerdagne et du Capcir. Pour les oiseaux entendus en plaine dans la première quinzaine de juin, il pourrait s'agir de migrateurs tardifs. **Canard chipeau** (*Anas strepera*) : 81 le 19/07 dont 3 nichées dans les bassins de lagunage du Barcarès (F.Olivier). **Chevêche d'Athéna** (*Athene noctua*) : le 07/07, un jeune oiseau tombé du nid récupéré dans la cour d'une école de Perpignan (Q.Giraudon). Au total, sur la période, 8 jeunes chevêches ont été récupérées par l'équipe faune en détresse (infos F.Bracq). **Choucas des tours** (*Corvus monedula*) : au moins 17 nids occupés le 16/06 dans la forteresse de Salses (G.Oliosio). **Cochevis huppé** (*Galerida cristata*) : un chanteur le 23/06 à Jujols, à 1188 m d'altitude (F. Olivier). **Corbeau freux** (*Corvus frugilegus*) : au moins 87 le 16/06, rejoignant un dortoir à Perpignan (Y.Aleman). **Crabier chevelu** (*Ardeola ralloides*) : comme annoncé dans le dernier GOR Infos, cette espèce s'est reproduite avec succès pour la première fois dans les P.O. dans la réserve écologique de Villeneuve-de-la-Raho. 5 jeunes dont 4 encore au nid sont observés le 30/07 (Y.Aleman). D'après les observations réalisées, nous estimons à 3 le nombre de couples nicheurs. **Effraie des clochers** (*Tyto alba*) : léger mieux semble-t-il pour cette espèce dont la présence a été notée sur 4 communes : 3 sur le littoral et 1 dans les Aspres.

Engoulevent à collier roux (*Caprimulgus ruficollis*)

Un oiseau (peut-être deux) observé et photographié sur la côte rocheuse à Paulilles (Port-Vendres) le 04/06 (Info : M.Nivet/CD66). Malgré des prospections ultérieures, pas d'autres contacts. L'espèce sera à rechercher activement au printemps prochain, car si elle n'a encore jamais niché en France, elle est bien présente en Catalogne, juste de l'autre côté des Albères. Il s'agit là de la première donnée avérée recueillie dans les P.O. Cependant, des oiseaux doivent passer inaperçus comme le prouve les observations en 2017 dans l'Aude et en 2019 dans l'Hérault. Le lieu où l'observation a été faite (site de Paulilles) pourrait parfaitement convenir à la reproduction de cette espèce qui affectionne les pinèdes entrecoupées de milieux ouverts. Notre département recèle de nombreux autres sites favorables et il serait judicieux de prévoir des prospections ciblées à la bonne période en 2021.



Photo de M. Nivet/CD66

Faucon crécerellette (*Falco naumanni*) : un juvénile bagué au nid le 01/07/2020 à Castello d'Empuriès en Catalogne sud a été récupéré blessé dans un jardin le 29/07 à Saint-Cyprien (Faune en détresse). **Fauvette à lunettes** (*Sylvia conspicillata*) : Plusieurs couples dont un qui nourrit le 19/07 à Boule d'Amont (J. Piette). Seule donnée de reproduction certaine de l'année... et la première depuis 2016 ! À signaler également, 3 chanteurs le 11/06 dans une parcelle connue du Mas Peixot à Rivesaltes (F.Olivier). Par ailleurs, son absence a été constatée sur des sites historiquement occupés : aucune à

Jujols le 23/06 (Q. Giraudon, F. Olivier), aucune à Mosset le 15/06 (D.Thibault) et enfin, aucune le 30/06 à Opoul (A.Chaillou). **Fauvette mélanocéphale** (*Sylvia melanocephala*) : 3 territoires sur les soulanes de Jujols le 23/06, altitude max = 1304 m (Q. Giraudon, F. Olivier). Site « record » classique. **Fou de Bassan** (*Morus bassanus*) : un joli groupe, pour la saison, de 23 le long du lido de Canet le 12/06 (F.Olivier). Il est vrai que ce jour-là, le vent du sud soufflait et la mer était forte. **Gobemouche noir** (*Ficedula hypoleuca*) : un mâle très tardif le 08/06 à Saillagouse (B.Thomas). **Goéland d'Audouin** (*Larus audouinii*) : présence d'au moins deux individus durant la première quinzaine de juin dans le secteur de Port-Vendres/Banyuls. L'un d'entre eux, observé le 05/06 dans le port de Port-Vendres, était bague (V. Le Brun). **Goéland leucophaée** (*Larus michahellis*) : un adulte et un poussin le 28/06 à Amélie-les-Bains (A.Chaillou). **Grèbe castagneux** (*Tachybaptus ruficollis*) : un oiseau le 21/06 à l'étang de Pradeille (Bolquère) à près de 2000 m (Y.Trémauville). Sa présence avait déjà été relevée à proximité, au lac d'Aude en juillet 2018 et 2019. Une reproduction à une telle altitude serait exceptionnelle. **Guêpier d'Europe** (*Merops apiaster*) : mauvaise année semble-t-il pour la reproduction de l'espèce dans les P.O. Plusieurs sites abritant habituellement les plus belles colonies ont été désertés. L'impact d'éventuelles mauvaises conditions climatiques sur les sites d'hivernage est peu probable vu le nombre exceptionnel d'oiseaux en migration active comptés à Leucate : 15 609 individus entre le 15 avril et le 31 mai (source : trektellen). À signaler toutefois la reproduction de plusieurs couples en Cerdagne à Ur (L.Vallverdu). **Gypaète barbu** (*Gypaetus barbatus*) : sur 7 couples cantonnés, 4 ont pondu et 2 ont réussi à élever un jeune ce qui est la moyenne habituelle. **Héron pourpré** (*Ardea purpurea*) : une année blanche pour cette espèce ! aucun couple nicheur n'a pu être localisé cette année. Quelques rares observations d'oiseaux isolés sur le retour (une majorité de jeunes de l'année) en juillet sur différents sites y compris sur la côte rocheuse où deux jeunes de l'année ont été observés, en halte migratoire probable, posés sur un rocher dans une crique le 19/07 (P. Doniol-Valcroze). **Hirondelle de rivage** (*Riparia riparia*) : même situation pour cette espèce... aucune colonie localisée ce printemps. **Hirondelle rousseline** (*Cecropis daurica*) : un des rares effets du confinement : un couple a bâti son nid dans le tunnel d'accès au site de Paulilles fréquenté par des milliers de touristes en été.... Nous ne savons pas si l'espèce a pu y mener la reproduction à son terme. Le site reste toutefois un des bastions de l'espèce et plusieurs couples s'y sont reproduits. **Huîtrier pie** (*Haematopus ostralegus*) : un adulte accompagné d'un jeune le 14/07 en bordure de l'étang de Salses (Y.Aleman).

Ibis falcinelle (*Plegadis falcinellus*) : l'explosion démographique de l'espèce en France est sans doute la cause des très nombreuses observations réalisées sur la période. Des groupes rassemblant plusieurs dizaines d'oiseaux ont estivé entre l'étang de Canet, la réserve de Villeneuve de la Raho (dortoir) et les bords du Tech. Il faut s'attendre à voir cette espèce nicher chez nous dans les prochaines années.



Arrivée des Ibis falcinelles au dortoir (Y. Aleman)

Milan noir (*Milvus migrans*) : nombreuses observations le long de nos rivières en plaine. Plusieurs couples s’y sont probablement installés. Une enquête spécifique mériterait d’être menée au printemps 2021 pour évaluer la taille de la population. À noter un nid avec des jeunes le 26/07 à Bourg-Madame (Y.Aleman) alors que les premiers migrateurs ont été notés à Eyne à partir du 16/07 (Collectif Eyne). **Moineau soulcie** (*Petronia petronia*) : noté çà et là au cœur villages : Thuir, Llo, Estoher, La Llagonne, Finestret, Trouillas, Peyrestortes... **Monticole bleu** (*Monticola solitarius*) : semble avoir totalement disparu du cœur des villages où il nichait autrefois notamment sur la côte vermeille (Collioure, Banyuls, etc.). Il reste toutefois relativement commun en sites naturels sur la côte vermeille notamment sur les falaises maritimes. **Nette rousse** (*Netta rufina*) : au moins deux familles à Canet : 6 poussins le 29/06 (A.Chaillou) puis 4 le 07/07 (B.Boscher). **Petit-duc scops** (*Otus scops*) : densité remarquable révélée grâce au contrôle des cavités naturelles dans le cadre d’un suivi sur le Rollier d’Europe autour de Garrieux (Salses). 6 couples en cavité naturelle et 2 en nichoir. Premiers poussins notés le 04/07. Un couple a occupé une cavité sur le même tronc qu’un Rollier installé lui aussi dans une cavité naturelle.

Pic mar (*Dendrocopos medius*)

Voilà le second scoop du printemps avec l’Engoulevent à collier roux. Un oiseau adulte a été récupéré blessé dans un jardin à Prades le 11/06. C’est ainsi qu’a été recueillie la première donnée de cette espèce dans les Pyrénées-Orientales. Il est vrai que certains ornithologues avertis s’y attendaient un peu. En effet, cette espèce connaît une forte expansion vers le sud. En Languedoc-Roussillon, c’est en Lozère que sont recueillies les premières données à la fin des années 90. Depuis, il s’y est bien installé et a progressé vers l’Hérault et l’Aude à partir de 2011. Dès le mois de janvier prochain, il faudra tendre l’oreille dans les forêts de chênes du Conflent afin de confirmer sa présence. Il ne faudra pas négliger non plus, le secteur de Caudiès de Fenouillet, car des oiseaux ont été entendus en 2020 tout près, dans l’Aude, à Lapradelle.

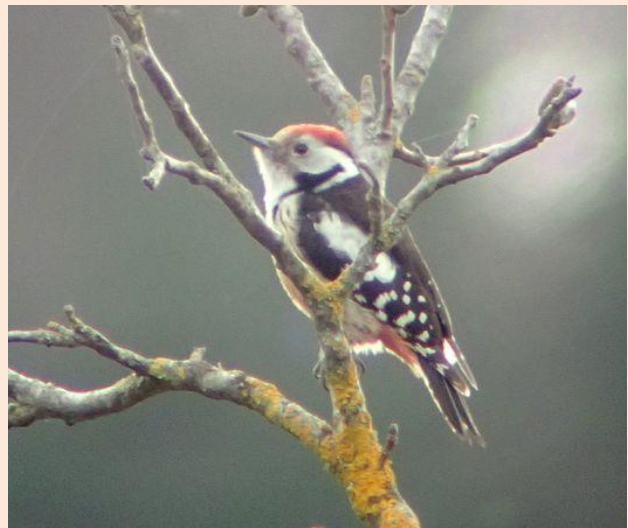


Photo de F. Legendre

Pie-grièche à tête rousse (*Lanius senator*) : un printemps exceptionnel pour cette espèce comme l’ont montré les résultats obtenus lors des suivis effectués dans le cadre du PNA consacré à cette espèce. À titre d’exemple, nous avons 414 données sur la période contre 334 sur la même période en 2019. Présence confirmée en Cerdagne à Ur et à Dorres au-delà de 1500 m ! Dans ce dernier secteur, 3 espèces de pies-grièches sont présentes ce qui est tout à fait remarquable et probablement unique en France : la Pie-grièche à tête rousse, la Pie-grièche écorcheur et la Pie-grièche méridionale (L.Vallverdu). **Pipit rousseline** (*Anthus campestris*) : un chanteur à Jujols le 23/06, à 1320 m (F. Olivier) et 5 chanteurs sur les crêtes des Albères le 03/06, au-dessus de Sorède, altitude max = 1099 m (F. Olivier, 03/06). **Rollier d’Europe** (*Coracias garrulus*) : a priori, très bonne année également pour cette

espèce. Un suivi spécifique sur la ZPS de Salses a permis de localiser entre 34 et 41 couples nicheurs dans la plaine de Garrieux, constituant une densité locale très importante (E.Kreiss). La reproduction a été notée également sur Rivesaltes, Canet, Alenya, Thuir, Lluçia, Le Soler, Bages, Tresseres. Les premiers poussins sont notés le 21/06. **Rougequeue à front blanc** (*Phoenicurus phoenicurus*) : au moins 3 familles observées dans la pinède de Saint-Estève le 20/07 (Y.Aleman). **Spatule blanche** (*Platalea leucorodia*) : 3 observations sur Canet en juillet et un vol de 7 oiseaux le 24/07 à Argelès-sur-Mer (anonyme). **Sterne caspienne** (*Hydroprogne caspia*) : 2 le 12/07 à Villeneuve-de-la-Raho (J.Dalmai et J.Feijoo) et 2 le 30/07 à Canet (J.Piette). **Sterne naine** (*Sternula albifrons*) : année catastrophique pour l'espèce avec un échec total sur toutes les colonies. C'est d'autant plus frustrant que tous les espoirs étaient permis cette année en raison du confinement. D'ailleurs, l'espèce s'était réinstallée à l'embouchure du Bourdigou (Sainte-Marie), un ancien site délaissé depuis de nombreuses années à cause de dérangements incessants. Après mise en place de protections, 12 couveurs étaient comptés le 29/06, mais aucun les jours suivants après l'abandon de la colonie, probablement à la suite de dérangements. **Talève sultane** (*Porphyrio porphyrio*) : belle série d'observations sur l'étang de Canet avec un maximum 6 individus dont 2 poussins le 22/07 (F.Olivier et J.Piette). Reproduction également constatée sur l'étang de Salses : 1 adulte et 2 poussins le 03/08 (Y.Aleman). Ces observations sont très encourageantes, car l'espèce avait quasiment disparu après la vague de froid de 2012.



Talève sultane à Canet (aquarelle de P.Mach)

Traquet oreillard (*Oenanthe hispanica*) : a priori l'espèce se porte bien sur la côte des Albères, avec des effectifs en augmentation à Banyuls et Port Vendres (F.Olivier). Les premiers jeunes sont notés le 14/06 à Banyuls-sur-Mer (F.Olivier). **Vautour moine** (*Aegypius monachus*) : 3 observations entre le 21/06 et le 28/07. **Vautour percnoptère** (*Neophron percnopterus*) : année en demi-teinte avec un seul jeune à l'envol pour nos deux couples nicheurs. Pour rappel, l'année 2019 avait été exceptionnelle avec 4 jeunes à l'envol.

Mammifères : 878 données pour 33 espèces

(période d'avril à juillet 2020)

Belette d'Europe (*Mustela nivalis*) : bien qu'il ait été retiré de la liste des nuisibles, ce petit mustélide est toujours aussi rare. Seulement 4 observations sur la période à Terrats, Tressère, Mosset et à Argelès-sur-Mer où elle est vue nageant pour traverser la Riberette vers son embouchure le 26/05 (Q.Giraudon). **Campagnol amphibie** (*Arvicola sapidus*) : indices de présence relevés à Matemale le 21/07 (A.Fonteneau). **Cerf élaphe** (*Cervus elaphus*) : 112 observations sur la période dont une de près de 100 individus comptés le 15/04 dans le massif du Carlit (F.Caminade). En dehors des secteurs habituels (Cerdagne/Capcir/Conflent), une seule observation en Vallespir à Prats-de-Mollo le 20/05 (Y.Demonte). **Chat forestier** (*Felis silvestris*) : 10 observations dont une dans les Albères le 25/06 (J.P.Tilly). **Genette commune** (*Genetta genetta*) : sur 8 observations, 4 concernent des animaux victimes de collisions routières en plaine. **Hérisson d'Europe** (*Erinaceus europaeus*) : seulement 25 données, dont plus de la moitié concernent des individus victimes de collisions routières. Une grande enquête est lancée pour suivre cette espèce. Si vous voulez y participer, rendez-vous sur : <https://missionherisson.org>. **Loutre d'Europe** (*Lutra lutra*) : nombreuses données recueillies sur le Tech dans le cadre de l'enquête fleuve 2020. Après la découverte d'un individu mort le 23/11/2019 (Y.Dubois), la présence de la Loutre est confirmée sur l'étang de Canet avec l'observation d'un jeune le 22/07 à l'embouchure de l'Agouille de la mar (F.Olivier).



Loutre d'Europe sur le Tech (©J. Dalmau)

Marmotte des Alpes (*Marmota marmota*) : notée pour la première fois au Col d'Ares à Prats-de-Mollo le 14/06 (M.Toupin). **Mouflon méditerranéen** (*Ovis gmelini musimon x Ovis sp.*) : la petite population présente dans les Corbières depuis les années 60 semble toujours là : 1 individu le 07/05 à Maury (F.Terrier).

Papillons de jour : 5 844 données pour 152 espèces

Apollon (*Parnassius apollo*) : 83 données réparties sur la période. **Argus castillan** (*Aricia morronensis*) : 4 données en juillet sur la station historique de Cerdagne (A.Fonteneau, E.Champion, Y.Aleman, P.de Ferrière). **Argus de la sanguinaire** (*Aricia eumedon*) : 10 observations, la première le 20/06 à Llo (M.Péchaud). **Azuré de l'oxytropide** (*Polyommatus eros*) : 20 données en Cerdagne et Haut-Conflent, les premières le 06/07 à Mosset (A.Gaunet). **Azuré de la croisette** (*Phengaris alcon écotype rebeli*) : 6 données en juillet, toutes à Llo. **Azuré des géraniums** (*Aricia nicias*) : seulement 2 observations à Eyne et Fontrabieuse le 18/07 (E.Champion, S.Ottevaere). **Azuré des soldanelles** (*Plebejus glandon*) : 11 données, la première le 05/07 à Formiguères (A.Gaunet).



Azurés des soldanelles (@ D. Thibault)

Azuré du serpolet (*Maculinea arion*) : 4 données en juillet réparties sur la Cerdagne, le Capcir et le Haut Conflent (A. Fonteneau). **Azuré du trèfle** (*Cupido argiades*) : 2 observations, les 2 à Arles-sur-Tech en juin et juillet (D.Thibault). **Candide** (*Colias phicomone*) : 3 observations, la première à Porta le 11/07 (F.&F.Caminade). **Carte géographique** (*Araschnia levana*) : 3 données, dont une remarquable de 4 individus le 01/07 à Prats-de-Mollo (A. Gaunet). **Cuivré de la bistorte** (*Lycaena helle*) : aucune donnée sur la période considérée concernant cette espèce rare et localisée. **Cuivré écarlate** (*Lycaena hippothoe*) : 44 données, la première le 13/06 à Valcebollère (V.Gressien). **Damier de la succise** (*Euphydryas aurinia*) : 24 données dont la majorité concerne la sous-espèce de montagne *E. a. debilis*. **Demi-deuil** (*Melanargia galathea*) : 3 observations, toujours à proximité des limites départementales, la première le 19/06 à Caudiès-de-Fenouillèdes (A.Fonteneau). **Échiquier d'Esper** (*Melanargia russiae*) : 24 données, la première à Llo le 09/07 (D.Thibault). **Fadet de la mélisque** (*Coenonympha glycerion*) : un total record de 120 données, la première le 14/06 à Caudiès-de-Conflent (A.Gaunet, D.Thibault). **Grand Mars changeant** (*Apatura iris*) : 3 données, a première le 08/07 à Prats-de-Mollo (Anonyme). **Grande Coronide** (*Satyrus ferula*) : 30 données, la première le 13/07 à Nyer (A.Fonteneau). **Hermite** (*Chazara briseis*) : 8 données, la première le 23/07 à Dorres (G.Escoubeyrou). **Hespérie de l'alchémille** (*Pyrgus serratulae*) : 43 données, la première le 13/06 à Valcebollère (V.Gressien). **Hespérie de l'épiaire** (*Carcharodus lavatherae*) : une unique donnée à Fontrabieuse le 04/07 (D.Thibault). **Hespérie de Wallengren** (*Pyrgus andromedae*) : confirmation de la présence de cette

espèce dans le massif du Madres avec 7 données collectées entre fin juin et début juillet (A.Gaunet). **Hespérie des potentilles** (*Pyrgus armoricanus*) : 7 données collectées en Capcir et Haut-Conflent entre le 12/06 et le 21/06 (V.Gressien, A.Gaunet). **Hespérie du marrube** (*Carcharodus floccifera*) : une seule donnée à Eyne le 18/07 (S.Ottevaere). **Lucine** (*Hamearis lucina*) : encore 2 observations, la dernière le 20/06 à Taurinya (A.Gaunet). **Mélictée des linaires** (*Melitaea deione*) : 3 données potentielles réparties sur la période. **Mélictée noirâtre** (*Melitaea diamina*) : un total de 13 données collectées sur la période. **Misis** (*Hyponphele lycaon*) : une unique donnée d'au moins 15 individus le 29/07 à Estavar (E.Champion). **Moiré cendré** (*Erebia pandrose*) : 15 données, la première le 21/06 à Valcebollère (J.Faus, D.Carrera Bonet). **Moiré chamoisé** (*Erebia gorge*) : 5 données, les premières le 05/07 à Formiguères (A.Gaunet). **Moiré de la canche** (*Erebia epiphron*) : un total élevé de 93 données, la première le 12/06 à Puyvalador (V.Gressien). **Moiré de Lefèbvre** (*Erebia lefebvrei*) : 17 données, la première le 21/06 à Err (F.&F.Caminade). **Moiré de Rondou** (*Erebia rondoui*) : 9 mentions, les premières le 08/07 à Valcebollère (D.Thibault). **Moiré des luzules** (*Erebia oeme*) : 79 données, la première le 06/06 à Angoustrine-Villeneuve-des-Escalades (F.&F.Caminade). **Moiré frange-pie** (*Erebia euryale*) : 24 observations, les premières le 04/07 à Fontrabieuse (D.Thibault). **Moiré lustré** (*Erebia cassioides*) : 41 données, la première le 03/07 à Sansa (Y.Tremauville). **Moiré printanier** (*Erebia triaria*) : encore 54 données collectées sur la période. **Moiré pyrénéen** (*Erebia gorgone*) : 3 données la première quinzaine de juillet à Angoustrine-Villeneuve-des-Escalades (F.&F.Caminade, L.Vallverdu). **Moiré variable** (*Erebia manto*) : 4 observations, la première le 04/07 à Fontrabieuse (D.Thibault). **Nacré de la bistorte** (*Boloria eunomia*) : 32 données, la première le 14/06 à Caudiès-de-Conflent (A.Gaunet, D.Thibault). **Nacré de la sanguisorbe** (*Brenthis ino*) : 34 données, les premières le 21/06 à Réal (A.Gaunet). **Nacré subalpin** (*Boloria pales*) : 17 mentions, la première 11/07 à Angoustrine-Villeneuve-des-Escalades (L.Vallverdu). **Petit Collier argenté** (*Boloria selene*) : 83 données, les premières le 21/06 à Formiguères (M.Péchaud, A.Gaunet). **Petit Sylvain** (*Limenitis camilla*) : 13 mentions réparties sur la période. **Piérade de Réal** (*Leptidea reali*) : 14 données réparties sur la période, toutes vérifiées par analyse des genitalia. **Piérade du vélar** (*Pontia callidice*) : 11 données, la première le 22/06 à Porté-Puymorens (A.Chaillou). **Sablé du sainfoin** (**Azuré du sainfoin**) (*Polyommatus damon*) : 2 observations sur la station de Cerdagne les 18/07 et 27/07 (A.Fonteneau, Y.Aleman). **Semi-Apollon** (*Parnassius mnemosyne*) : 22 données, la dernière le 18/07 à Eyne (S.Ottevaere). **Thècle de l'amarel** (*Satyrium acaciae*) : 14 données réparties sur la période. **Thècle de l'yeuse** (*Satyrium ilicis*) : 4 données remarquables sur le Madres à environ 2250 mètres d'altitude (A.Gaunet). **Thècle du frêne** (*Laeosopis roboris*) : 7 données, la première le 10/06 à Sorède (S.Dausque).



Sablé du sainfoin (© Y. Aleman)

Suivi de la migration prénuptiale 2020 à Leucate

Le suivi de la migration prénuptiale sur le site de la Falaise de Leucate a été mis en place dans les années 80 pour lutter contre le braconnage local de la bondrée apivore durant le mois de mai. Ce site s'est rapidement avéré être un des sites majeurs de suivi de la migration prénuptiale à l'échelle du territoire français, mais faute de financements et de moyens humains, le suivi s'est arrêté au début des années 90. Pour ceux connaissant le site de migration de la colline de Saint-Nazaire suivi par le G.O.R, la configuration est à peu près similaire à un détail près que le site de Leucate se situe au bord de la mer et que les Corbières à l'Ouest, ainsi que la lagune de Salses-Leucate accentuent l'effet entonnoir du site (voir Photo ci-dessous : vue depuis le spot, donnant vers le sud ou une étroite bande de terre, entre mer et lagune, canalise le passage migratoire).



En 2018, sous l'impulsion de la création de l'association Med Migration, une tentative de remise en place, tout d'abord bénévole, du suivi a eu lieu en assurant une trentaine de jours de suivi aux périodes les plus propices. Ceci a donc, dans un premier temps, remis en lumière le potentiel très important de ce site pour la migration des oiseaux au printemps. Dans la continuité de l'année 2018, l'année 2019 a permis de nombreuses journées de suivi, néanmoins moins nombreuses que l'année 2018 à cause d'une disponibilité bénévole plus faible. Cependant en 2020, l'association a réussi à réaliser un suivi quotidien grâce à des financements du Parc Naturel Régional de la Narbonnaise en Méditerranée. Ce sont ainsi plus de 650 000 oiseaux de 148 espèces différentes qui ont pu être dénombrés entre le 15

février et le 31 mai 2020 avec de nombreux grands moments de migration. Tout d'abord les martinets : les 5 espèces visibles en Europe nous ont offert un grand spectacle avec des effectifs records pour le printemps. C'est ainsi plus de 228 000 martinets noirs, 718 martinets pâles et 1363 martinets à ventre blanc (avec un groupe de 185 individus) qui furent dénombrés. Les rares martinets des maisons et martinets cafres furent aussi observés chacun deux fois au mois de mai. Il est à noter que, pour faciliter la comparaison des résultats dans le temps et limiter l'influence de la variabilité du nombre d'observateurs sur un site, les passereaux, hirondelles et martinets étaient uniquement dénombrés quand ils étaient visibles à l'œil nu du site d'observation. Fidèle à sa réputation sur ce site, la Bondrée apivore a aussi offert aux observateurs une journée d'anthologie avec un nouveau record journalier français de 12 472 oiseaux le 12 mai et un total saisonnier de plus de 15 000 individus. La proximité de la mer a aussi permis d'observer de nombreuses espèces pélagiques (par exemple : puffins, labbes, Fou de bassan) avec une journée exceptionnelle le 8 mai où plus de 12 000 Puffins yelkouan ont été observés filant vers le sud. Ce phénomène exceptionnel peut s'expliquer par la phénologie de reproduction du Puffin yelkouan où début mai les adultes partent vers des zones riches en nourriture au large de la Catalogne pour pouvoir élever les jeunes restés eux dans les terriers des îles de Provence (Bourgeois *et al.* 2011, Péron *et al.* 2013). Cependant, la population française n'est estimée qu'à environ 1000 couples (Issa & Muller 2015). Les oiseaux ayant défilé le long de la côte ouest de la Méditerranée française ce jour-là proviennent donc probablement d'une large partie de la Méditerranée, la population mondiale étant estimée entre 8 000 et 50 000 couples (Bourgeois 2011). Le suivi complet en 2020 a ainsi confirmé le caractère exceptionnel de ce site pour le suivi de la migration printanière à l'échelle du territoire français et permis aux observateurs présents de vivre de grands moments. L'ensemble des données journalières ainsi que le total saisonnier est disponible sur le site [Trektellen.org](https://www.trektellen.nl/site/totals/2035/2020?language=french) à l'adresse suivante :

<https://www.trektellen.nl/site/totals/2035/2020?language=french>

En espérant que ce suivi pourra se poursuivre au printemps 2021 et que vous serez au rendez-vous !

En attendant, voici quelques photos du printemps 2020.

A très vite,

Sébastien Roques pour Med Migration





Faucon Kobez



Grues cendrées





Bondrées apivores



Martinet des maisons



Bibliographie

Bourgeois, K. 2011. The Yelkouan shearwater *Puffinus Yelkouan*. Updated state of knowledge and conservation of the nesting populations of the small Mediterranean islands.

Bourgeois, K., Vorenger, J., Faulquier, L., Legrand, J. & Vidal, E. 2011. Diet and contamination of the Yelkouan Shearwater *Puffinus yelkouan* in the Hyères archipelago, Mediterranean Basin, France. *J. Ornithol.* **152**: 947–953.

Issa, N. & Muller, Y. 2015. *Atlas des oiseaux de France métropolitaine : nidification et présence hivernale*. Delachaux et Niestlé.

Péron, C., Grémillet, D., Prudor, A., Pettex, E., Saraux, C., Soriano-Redondo, A., Authier, M. & Fort, J.Ô. 2013. Importance of coastal Marine Protected Areas for the conservation of pelagic seabirds: The case of Vulnerable yelkouan shearwaters in the Mediterranean Sea. *Biol. Conserv.* **168**: 210–221.

La photo sympa



Coccyu geai et son parent adoptif, Photo de J. Bartrolitch

Rédaction : Yves Aleman, Florian Olivier, Sébastien Roques, Jean-Claude Tocabens.

Relecture : Fabien Gilot, Jacques Laurens, Aurélien Gaunet