

ABC Argelès-sur-Mer

Suivi Hivernal des Oiseaux Communs 2021-2022

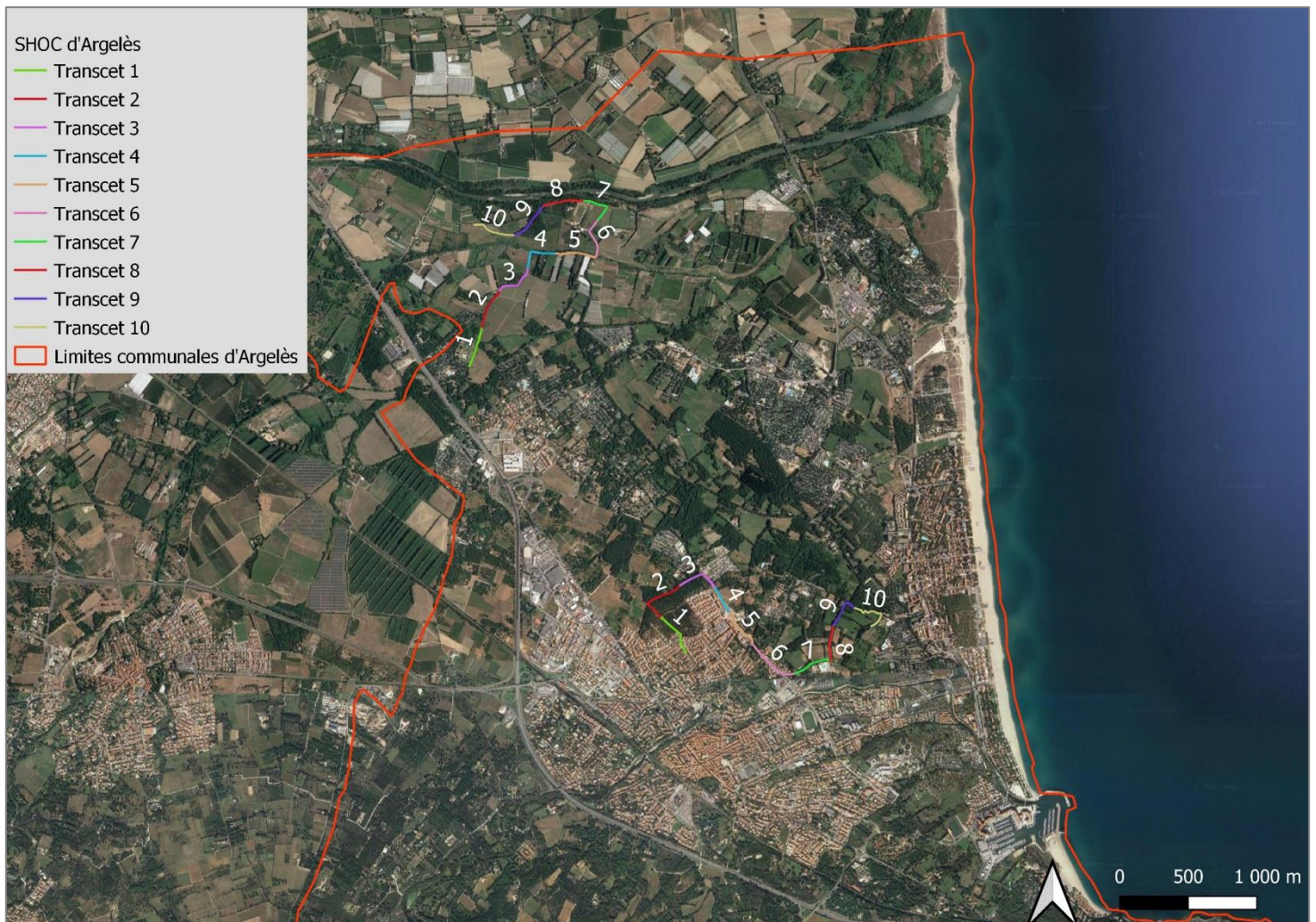
- Description du suivi et de la méthode

Le Suivi Hivernal des Oiseaux Communs (SHOC) est un protocole national mis en place par le Muséum National d'Histoire Naturelle, depuis l'hiver 2014-2015. C'est un programme de sciences participatives principalement mené par des bénévoles.



Le protocole consiste à réaliser 10 transects (suivi en ligne droite) de 300 mètres, au cours desquels chaque oiseau vu ou entendu est noté. Cette action est menée 2 fois au cours de l'hiver : le premier passage se fait en décembre et le second en janvier.

Dans le cadre de l'Atlas de la Biodiversité Communale (ABC) d'Argelès-sur-Mer, le Groupe Ornithologique du Roussillon (GOR) réalise deux SHOC afin de mieux connaître les oiseaux hivernants sur la commune. Ils sont tous deux localisés en plaine, entre le Tech et le centre d'Argelès. Le SHOC le plus au nord se situe au niveau du lieu-dit du Pas de l'Arbre Blanc., dans un contexte agricole, entre vignes, vergers, champs et prairies, il longe également la Riberette et le Tech. Le second se trouve sur le lieu-dit de Prats Negats. Il est situé en périphérie d'Argelès, traverse des friches, prairies et habitats forestiers constitués de pins ou de feuillus.



Localisation des SHOC d'Argelès (SHOC du Pas de l'Arbre Blanc au nord ; SHOC de Prats Negats au sud).

Au cours de l'hiver 2021-2022, les passages de ces deux SHOC ont été réalisés comme suit :

	1 ^{er} passage	2 ^{ème} passage
SHOC Pas de l'Arbre Blanc	07/12/2021	13/01/2022
SHOC Prats Negats	17/12/2021	24/01/2022

- Résultats

1) SHOC du Pas de l'Arbre Blanc

Les deux passages effectués au cours de l'hiver ont révélé une richesse spécifique (nombre d'espèces) de 48 espèces au total (41 au premier passage et 40 au second). Le transect le plus riche est le numéro 6, cumulant 32 espèces aux deux passages. Cela s'explique par la diversité d'habitats présents : bord de la Riberette avec gros platanes, haies, labours (favorables aux passereaux en hiver), vergers, friches et prairies. A titre de comparaison, la quinzaine de SHOC mené dans le département présente une richesse spécifique moyenne de 28 espèces par passage, ce qui place le SHOC du Pas de l'Arbre Blanc parmi les plus riches des Pyrénées-Orientales.

L'espèce la plus fréquente est le Pinson des arbres, contacté sur 100 % des relevés (effectif maximum au cours d'une session de 254 individus). Suivent la Mésange charbonnière et le Rougegorge familier, également très présents sur l'ensemble du site. .

Espèces	Fréquence	Effectif maximum relevé	Espèces	Fréquence	Effectif maximum relevé
Pinson des arbres	100%	254	Bruant zizi	20%	10
Mésange charbonnière	95%	26	Buse variable	20%	2
Rougegorge familier	95%	43	Corneille noire	20%	5
Merle noir	75%	22	Fauvette à tête noire	20%	4
Pigeon ramier	75%	37	Goéland leucophée	20%	3
Étourneau sansonnet	70%	73	Grive musicienne	20%	6
Pic de Sharpe	70%	13	Pic épeichette	20%	3
Pouillot véloce	65%	12	Verdier d'Europe	20%	3
Mésange bleue	60%	18	Bergeronnette des ruisseaux	15%	3
Pie bavarde	60%	19	Cochevis huppé	15%	7
Chardonneret élégant	55%	85	Grand Cormoran	15%	3
Fauvette mélanocéphale	55%	13	Moineau friquet	15%	11
Geai des chênes	55%	10	Mouette rieuse	15%	3
Bergeronnette grise	45%	10	Pinson du Nord	15%	8
Pipit farlouse	45%	12	Huppe fasciée	10%	4
Serin cini	45%	12	Moineau domestique	10%	15
Grimpereau des jardins	40%	5	Tarier pâtre	10%	2
Rougequeue noir	40%	9	Chevêche d'Athéna	5%	1
Tarin des aulnes	40%	23	Cisticole des joncs	5%	1
Accenteur mouchet	35%	8	Épervier d'Europe	5%	1
Bruant des roseaux	35%	10	Faucon crécerelle	5%	1
Troglodyte mignon	35%	10	Héron garde-boeufs	5%	1
Alouette lulu	25%	15	Linotte mélodieuse	5%	2
Bouscarle de Cetti	25%	4	Roitelet à triple bandeau	5%	1

2) SHOC de Prats Negats

Un total de 26 espèces a été contacté sur le SHOC de Prats Negats aux deux passages de décembre et janvier (22 espèces au premier passage et 25 au second). Cette richesse spécifique inférieure à celle du premier SHOC s'explique par une diversité de milieux moindre.

La Mésange charbonnière, le Pigeon ramier, le Rougegorge familier, le Pinson des arbres et le Grimpereau des jardins sont les espèces les plus fréquemment contactées, attestant du caractère forestier et péri-urbain du SHOC. Notons la présence de la Sittelle torchepot, espèce forestière s'aventurant peu en plaine méditerranéenne, ou encore celle de la Cigogne blanche, dont les premiers vols migratoires sont observés au mois de janvier.

Espèces	Fréquence	Effectif maximum	Espèces	Fréquence	Effectif maximum
Mésange charbonnière	65%	14	Geai des chênes	20%	4
Pigeon ramier	55%	18	Corneille noire	20%	4
Rougegorge familier	55%	13	Roitelet à triple bandeau	20%	5
Grimpereau des jardins	50%	16	Tourterelle turque	20%	3
Pinson des arbres	50%	23	Fauvette à tête noire	15%	3
Merle noir	45%	9	Buse variable	10%	1
Mésange bleue	45%	7	Mésange à longue queue	10%	5
Bergeronnette grise	40%	9	Pic épeichette	10%	1
Pic de Sharpe	35%	4	Bouscarle de Cetti	5%	1
Fauvette mélanocéphale	35%	7	Cigogne blanche	5%	1
Moineau domestique	35%	17	Goéland leucophée	5%	2
Rougequeue noir	30%	7	Pouillot véloce	5%	1
Étourneau sansonnet	30%	15	Sittelle torchepot	5%	3
Pie bavarde	25%	6			

3) Bilan

Au total, ce sont 52 espèces qui ont été recensées lors du protocole SHOC au cours de l'hiver 2021-2022 sur la commune d'Argelès. Parmi les plus notables :

- Les Pic de Sharpe et Pic épeichette, qui présentent un fort enjeu car ce sont des espèces dites « ingénieuses ». Leurs loges servent en effet à beaucoup d'autres espèces. Leur présence est liée notamment aux haies et aux boisements. Ce sont par ailleurs deux espèces patrimoniales.
- Le Chardonneret élégant, passereau en régression en France (classé Vulnérable sur la Liste Rouge des Oiseaux de France), dont plusieurs groupes hivernants ont été observés sur le SHOC.
- Le Tarin des aulnes et le Pinson du Nord, deux passereaux nordiques habituellement peu communs en plaine du Roussillon, dont les effectifs hivernants de l'hiver 2021-2022 sont élevés.
- Le Moineau friquet, listé En Danger sur la Liste Rouge des Oiseaux de France, fréquente en bandes les milieux agricoles de la commune.
- La Chevêche d'Europe, qui niche dans les plaines agricoles de la commune.
- La Cigogne blanche, contactée en migration.